



CULTUURZAAL DAVERLO BRUGGE Technische fiche

B R U
G G E

CULTUUR
CENTRUM
BRUGGE

1. Inhoudsopgave

1. Inhoudsopgave	2
2. Bereikbaarheid.....	3
3. Contacten.....	4
4. Algemeen.....	5
5. Veiligheid	6
6. Toegankelijkheid mindervaliden.....	7
7. Laden en lossen.....	7
8. Toneel en attributen.....	8
9. Trekken	9
10. Doekenlijst	10
11. Regie.....	10
12. Elektriciteit.....	11
13. Licht	11
14. Geluid.....	13
15. Rigging.....	15
16. Video.....	15
17. Netwerk.....	15
18. Scèneplan	16
19. kapindeling.....	17
20. Zo bereikt u Daverlo.....	18

2. Bereikbaarheid

- **Artiesteningang**

- Dries 4, 8310 Assebroek, Brugge
- R30 ring rond Brugge volgen. Ter hoogte van de Gentpoort afslaan richting Assebroek op de Generaal Lemanlaan. Na 100 meter rechtsaf naar de Daverlostraat en volgen tot aan de rotonde. Aan de rotonde rechts afslaan, het Daverlocomplex bevindt zich aan de rechterkant.
- Aan de voorkant en de zijkant van het gebouw zijn er voldoende parkeerplaatsen voorzien.

- **Laad- en loszone**



-
- **Parkeren**

- Aan de voorkant en de zijkant van het gebouw zijn er voldoende parkeerplaatsen voorzien.

3. Contacten

- Kantoor CC Brugge:
 - Sint-Jakobsstraat 20, 8000 Brugge 050/44 30 40
- Directeur CC Brugge:
 - Filip Strobbe 050/32 45 45
- Coördinator infrastructuur en uitbating:
 - Lieselot Decoster 050/44 66 20
lieselot.decoster@brugge.be
- Verantwoordelijke avondprogrammering CC Brugge:
 - Peter Roose 050/44 30 54
- Coördinator theatertechniek:
 - Jonas Sierens 050/32 45 16
+32 (0)477 89 65 02
jonas.sierens@brugge.be
- Expert Theatertechniek:
 - Robbert De Neve 050/32 45 19
+32 (0)476/60 28 80
robbert.deneve@brugge.be
- Zaalhuur
 - Virginie Goethals 050/44 30 55
cultuurcentrum.zaalverhuur@brugge.be
- Technische afspraken zaalhuur
 - Jonas Sierens 050/32 45 16
+32 (0)477 89 65 02
jonas.sierens@brugge.be
- Verantwoordelijke onthaalploeg
 - Isabelle Cattoor 050/44 66 32
Isabelle.cattoor@brugge.be
- Verantwoordelijke cafetaria:
 - Manuel Decloedt 050/34 25 35
+32 (0)475 34 08 46
manuel.decloedt@telenet.be

4. Algemeen

- Polyvalente zaal, met eigen programmatie, uitgebaat door het Cultuurcentrum Brugge
- Voor alle voorstellingen zijn er minimum 2 technici aanwezig
- Maximum 17 technici, die ook in andere zalen tewerkgesteld zijn
- 232 zitplaatsen, of bij ingeschoven tribune 450 staanplaatsen
- De tribune kan niet half ingeschoven worden.
- Stoelen K9, K10, K11, K12, L9, L10, L11 en L12 zijn wegneembaar voor het plaatsen van een regie.
- Maximum bespeelbare oppervlakte (met tribune): 13,65m breedte, 11,20m diepte.
- Opgelet: Frontlicht hangt op 0-lijn
- De zaal zelf (zonder tribune) is 20,7 m diep en 13,65m breed (tussen de muren). Hoogte van de trekken is ca. 7,26 m.
- Rolstoelgebruikers, voor de tribune, in samenspraak met de theatertechnicus.
- Artiestenloges: 2 kleedkamers en 2 repetitieruimtes, om te vormen tot 1 grote repetitieruimte door middel van een mobiele wand. Directe toegang naar de cultuurzaal via poort, achteraan côté cour. Kleedkamers voorzien van 1 douche, 2 spiegels, automatische verlichting, 1 tafel en 6 klapstoelen



5. Veiligheid

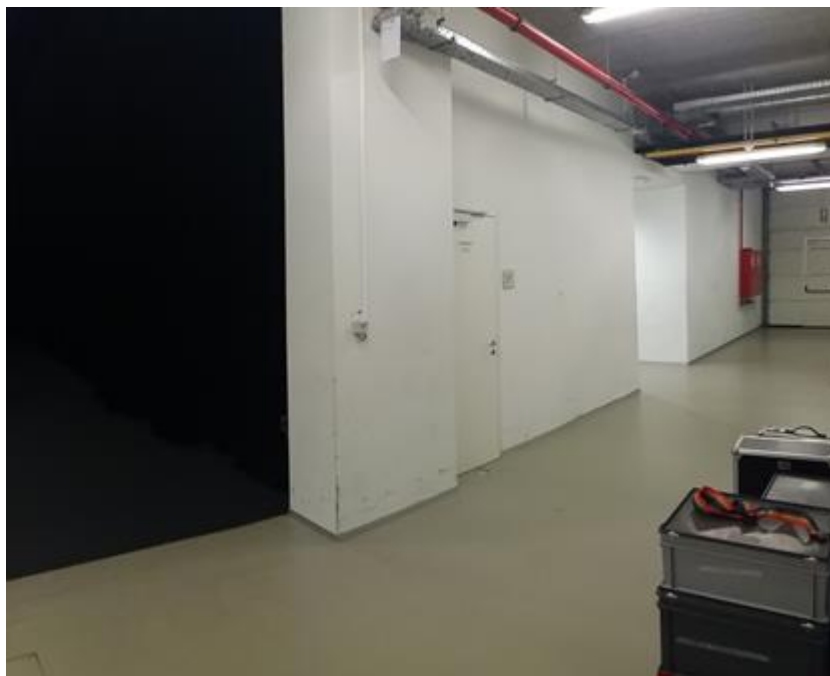
- Elk gebruik van rook, open vuur, explosieven, munitie en ontploffingsmechanismen is verboden. Enkel op advies van veiligheidscoördinator en preventieadviseur Stad Brugge worden uitzonderingen toegelaten.
- Brandwerend behandelde doeken, corelementen e.a. worden pas aanvaard indien ze vergezeld zijn van een attest, dat best met de technische fiche wordt meegestuurd.
- Cultuurcentrum kan niet verantwoordelijk gesteld worden wanneer het binnengebrachte materiaal (decor, elektrisch materiaal, ...) niet aan de wettelijke veiligheidscriteria voldoet en er daardoor een voorstelling niet kan doorgaan.
- Roken is niet toegestaan in het gebouw.
- Vluchtwegen: het is verboden in de zaal en in de toegangs- en uitgangswegen ervan losse stoelen voor de toeschouwers of andere doorgang belemmerende voorwerpen (vb. Camera's op statief) te plaatsen.
- Gebruik en middelen: de bediening van de trekken en toegang tot de portaalbrug gebeurt enkel door aangestelde personen van het Cultuurcentrum.
- Alles wat wordt ingehangen dient beveiligd te zijn door staalkabels of kettingen..
- Ieder obstakel dat verhindert dat het brandscherm een volledige afscheiding kan vormen tussen scène en zaal is verboden.
- Het Cultuurcentrum wijst elke verantwoordelijkheid af bij ongevallen als gevolg van onoordeelkundig gebruik van de infrastructuur door derden.
- Het is verplicht veiligheidschoenen te dragen tijdens de op- en afbouw op de scène.
- (Nood)uitgangen, blusmiddelen en noodbedieningen dienen te allen tijde bereikbaar te zijn en mogen dus niet belemmerd worden door meubilair of apparatuur (luidsprekers, decor, rekwisieten, flightcases, tafels, stoelen,...)
- De zaal is voorzien van een rode ledverlichting op de grond en van noodverlichting die brandt tijdens de voorstelling. Deze verlichting kan nooit worden uitgeschakeld.
- Alle veiligheidsrisico's worden per voorstelling geëvalueerd en Cultuurcentrum Brugge en de theatertechnici van dienst behouden zich te allen tijde het recht onveilige zaken te verbieden.
- De recente Vlaamse regelgeving omtrent geluidsnormen voor muziekactiviteiten ter bescherming van het publiek (gehoorschade) dient gerespecteerd te worden. Het Cultuurcentrum beschikt over een decibelmeter (10easy).
- **Maximaal geluidsniveau: 95dB(A) LAeq_{15min}**
- Er is in de zaal een geluidsmeter aanwezig, waarvan de drempelwaarde 98 dBA bedraagt, gemeten over een kwartier. Wordt deze overschreden, dan wordt de TL-verlichting automatisch ingeschakeld bij wijze van sanctie. Om dit aan te duiden, zijn er 2 zwaailichten aanwezig: 1 vast bovenop de audiopatch-kast en 1 mobiel. De bedoeling is dat dit mobiele zwaailicht bij de DJ of de PA wordt geplaatst, zodoende dat deze personen steeds gewaarschuwd worden als het maximum volume wordt overschreden, en dat ze gepast kunnen ingrijpen door het volume te beperken.

6. Toegankelijkheid mindervaliden

- **Op voorhand melden**
 - Personen met een motorische beperking dienen op voorhand te melden dat ze komen.
- **Openbaar vervoer**
 - Er is een halte vlak voor de parking: "Assebroek Daverlopark"
- **Parking**
 - Aanwezig
- **Toegankelijkheid**
 - Alle publieke ruimtes zijn gelegen op gelijkvloerse verdieping.
 - Ter hoogte van de zitplaatsen is een voldoende ruime opstelruimte voor een rolstoel voorzien.
 - De opstelruimte voor rolstoelgebruikers bevindt zich voor de zitplaatsen.
- **Toilet**
 - Aangepast toilet voor personen met een handicap

7. Laden en lossen

- Laad- en losplaats
 - aan de zijkant van het gebouw bevindt zich een automatische poort (opening 3m70 hoog, 2m80 breed). Deze poort biedt toegang tot de centrale backstage gang, waarlangs ook de zaal bereikbaar is langs de achterkant, kant cour.
- Afstand van de poort tot op de toneelvloer bedraagt ongeveer 12m.
- De werkvloer ligt op straatniveau



8. Toneel en attributen

- Vloerbedekking
 - Donkergrijze epoxy vloer, NAGELEN EN VIJZEN in de vloer is NIET TOEGESTAAN
- Balletvloer
 - Een standaard zwart of witte balletvloer is beschikbaar (tegen meerprijs).
- Intercom
 - Twee kanaals ASL intercomsysteem. Enerzijds voor communicatie tussen alle theater technische werkplekken, anderzijds voor tekstbeluistering en oproep naar de artiestenloges. Aansluitpunten zijn op verschillende plaatsen in zaal en regielokaal ingeplant.
- Ladders
 - Schuifladder en trapladder
- Platte kar: 1
- 24 podiumelementen van 2x1m voor het bouwen van een podium van 10m breed x 5m diep.(incl. trap)



- Insteekpoten van 80-130 cm hoog + enkele van 20/40/60 hoog (beschikbaarheid navragen)
- Afrokdoeken van 1m hoog.
- Monteerbare leuning volledig rondom het podium + 1 monteerbaar trapje
- Podiumelementen aan elkaar te bevestigen door middel van een magnetisch kliksysteem

9. Trekken

- 1 elektrische zaaltrek
 - Totale gelijkmatig verdeelde last: 500kg
 - Maximum last onder kabel: 150kg
 - Maximum last tussen kabels: 150kg
 - Plaatselijk gelijkmatig verdeelde last: 200kg
 - Maximum last op uiteinde: 50kg
- 6 elektrische decortrekken
 - Totale gelijkmatig verdeelde last: 300kg
 - Maximum last onder kabel: 150kg
 - Maximum last tussen kabels: 50 kg
 - Plaatselijk gelijkmatig verdeelde last: 100kg
 - Maximum last t.p.v. einde uitkraging: 35 kg
- 5 ophangpunten per trek
- Manuele bediening kant jardin
- Enkel te bedienen door theatertechnicus
- Trekken 1 t.e.m.5: licht- en/of decortrekken
- Trek 6: Projectiescherm of lichttrek
- Maximumhoogte trekken: 7,26m (met uitzondering van trek 6: maximumhoogte: 6.40m)
- Breedte trekken: 12,70m
- Achterste trek op 0,80m van achterwand
- 4 poutrellen met er tussen telkens 3,60m (4x mobiele beam clamp aanwezig)

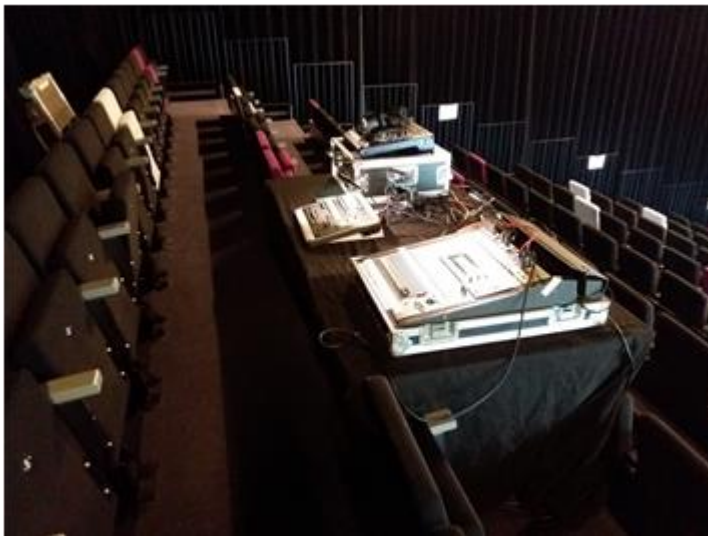
	Tussen trekken	Van zaaltrek
Zaaltrek	/	/
Trek 1	4,30m	4,30m
Trek 2	1,65m	5,95m
Trek 3	1,05m	7,00m
Trek 4	1,05m	8,05m
Trek 5	1,05m	9,10m
Trek 6	1,05m	10,15m

10. Doekenlijst

- 6x donkergroene doeken (7m hoog x 4m breed, kleur: donkergroen fluweel)
- Projectiescherm: 4x6m (16:10 beeldformaat) met bijhorende verzwarringsbuizen
- 1 vast fonddoek (kleur: zwart)
- De zaal is uitgerust met akoestische doeken op een railsysteem.
- 1x set verzwarringsbuizen

11. Regie

- Vaste regie in de zaal doormiddel van 1 tafel (2m x 1m)



12. Elektriciteit

- Achterwand.
 - 1x CEE 16A / 3x400V + N / ROOD
 - 1x CEE 32A / 3x400V + N / ROOD
 - (wordt gebruikt voor aansluiting mobiele PSU: PD-325 H 32A Power Supply)
 - 1x CEE 63A / 3x400V + N / ROOD (wordt gebruikt voor aansluiting mobiele dimmer!)
- Voldoende stopcontacten vaste spanning rondom zaal (Shucko 16A, 220V)
- Kant Jardin: 1x CEE 32A / 3x400V + N / ROOD vast voor trekkeninstallatie!

13. Licht

- Dimmerrack
 - 2x ADB Mikapack 30, 12x 3kW: 24 dimkringen van 3kW elk
 - 12 x 2 kW / 2x 6x 2kW met multi (mobiele dimmer)
- Aansluitingen
 - Op trekken: 1 multikabel Harting-16 naar 2x Breakout-box H16-CEE (8x)
 - Breakout-box type: Showtec BO-8-S1, BO-8-S2 en BO-8-E1
- Sturing
 - Chamsys MQ100 + Execute wing
 - ADB Mikado 24 kanalen
- Patchkast
 - Hardpatchpaneel in kast op achterwand, kant cour
 - Wieland patch-kabel M-F, 70cm
 - 10x Adapter Schucko – Wieland, 70cm
 - PLS Split 7 – DMX Splitmodule
- Spots
 - 8x ADB Prism Convex C203 8°-58° 2kW
 - 10x ADB Profiel DW105 15°-38° 1kW
 - 26x ADB Plano Convex C101 10°-65° 1kW
 - 26x PAR64 Classic Pro 1kW
 - 12x ADB Horizon HF 1001 ass
 - 6x Primaelux DLX Series 500 Watt halogeenlamp (waarvan 4 zaallicht)
 - Alle PC's zijn voorzien van barndoors en filterframe
 - Alle Profielen zijn voorzien van messen, iris, gobohouder en filterframe
 - Alle PAR's zijn voorzien van CP62-lens en filterframe
 - CP60-lenzen ter beschikking
 - CP61-lenzen ter beschikking
 - 10x ADB Floorstand ter beschikking
 - 2x Manfrotto statief voor spot
 - 3x balletoren voor 4 spots
 - 12x robe 150 ledbeam
 - 8x Clay packy b-eye k10
- TL-werkverlichting: warm wit op 3 verschillende circuits.
- Zaallicht: 8x LED verlichting DMX gestuurd
- 2x Showtec DP-1 Monodim

- Beschikbare kleurenfilters

LEE FILTERS: 1kw + 2kw + PAR (GEEN ACP) FORMATEN									
L101	L102	L103	L104	L105	L106	L107	L108	L109	L110
L111	L113	L115	L116	L117	L118	L119	L120	L121	L122
L124	L126	L127	L128	L131	L132	L134	L135	L136	L137
L138	L139	L141	L142	L147	L148	L151	L152	L153	L156
L157	L158	L161	L164	L165	L166	L170	L174	L176	L179
L180	L181	L182	L183	L195	L197	L200	L201	L202	L203
L204	L205	L206	L242	L257	L711				
ROSCO FILTERS:									
R101	R104	R114	R119	R132					

14. Geluid

- **Geluidstafels**
 - Yamaha QL1
 - Yamaha CL5
 - Yamaha M7CL
 - Yamaha 01V
 - Soundcraft MFX
- **Geluidstelsysteem**
 - Gestacked FoH systeem
 - 2x grote stack
 - 4x D&B C7 Sub
 - 2x D&B C7 top
 - 2x kleine stack
 - 1x D&B C7 sub
 - 1x D&B C7 top
 - Monitors
 - 6x D&B MAX15
- **Versterkers**
 - 6x D&B D12
 - 2 voor FoH
 - 4 voor monitors
 - 4x D&B E-pac
 - 3x QSC 2450
- **Microfoons**
 - Shure
 - 6x SM58
 - 2x SM58 met on/off-switch voor talkback
 - 9x beta58
 - 8x SM57
 - 4x beta57a
 - 2x beta 52a
 - 2x beta 91a
 - Sennheiser
 - 4x e604
 - 3x e906
 - 2x MD 421
 - Audio-technica
 - 4x AE3000
 - 6x AT4041
 - 4x PRO 35
 - Neumann
 - 2x KM184

- **Draadloze micro's:**
 - Ontvangers
 - 2x Shure QLXD
 - 1x antennesplitter + 2 vlagantennes
 - Zenders
 - 2x Shure QLX D1 Handheld
 - 2x Shure QLX D1 Beltpack + instrumentenkabel (geen headset)
 - 2x Shure SM58 (voor QLX D1 Handheld)
 - 4x Stageline HSE-110 Headset
 - 4x Herlaadbare batterijen
- **DI boxes**
 - 9x BSS A.R. 133 Active DI-box
 - 2x Radial Pro D2 Stereo DI-box
- **Andere hardware**
 - 1x JBSystems USB 1.1 Single CD/USB/MP3 Player
 - 1x JBSystems CD Player
- **Statieven**
 - 10x K&M mic stand groot + teleboom
 - 6x K&M mic stand klein + teleboom
 - 2x Kick statief
 - 4x Tafelstatief roundbase
 - 2x K&M monitorstatief
- **Patchkast**
 - Verspreid over de zaal: 6 aansluitpanelen met elk 2 inputs en 2 outputs
 - Achteraan de zaal (t.h.v. tribune): ont dubbelde multiconnector (LK-32) voor 16 kanalen (12 inputs, 4 returns)
 - 2x Stagemulti, stage left en stage right ter hoogte van de FOH, vast. Aansluitingen: 16x xlr input (female), 2x xlr output (male), 2x Speakon NL4, 4x cat5 ethernet
 - Centrale patchkast op achterwand (naast lichtpatch), vast bekabeld met XLR-connectoren input/output.
 - Ecoute loges: AUDAC COM 24
 - Versterker 100V 240W 5 mono outputs
 - 5x inbouw luidspreker kleedruimtes + repetitieruimtes
 - Volumecontroller in elke ruimte.

15. Rigging

- Softsteels 2 ton
 - 4x 0,5m
 - 4x 1m
 - 4x 1,5m
 - 4x 2m

16. Video

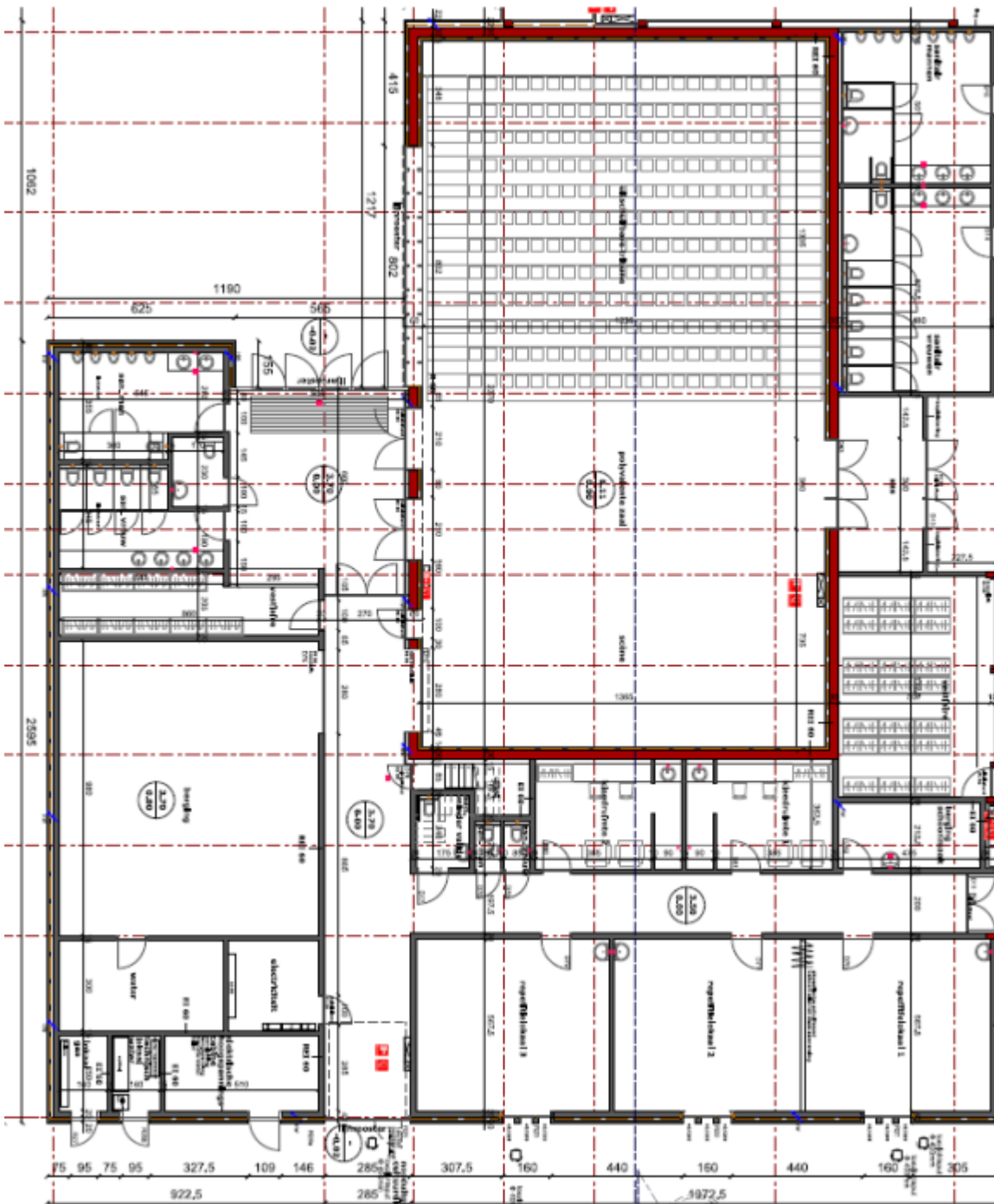
Alle lenzen wordt gedeeld met de andere zalen van CC Brugge. Vooraf de beschikbaarheid navragen.

- Aansluitingen in de audiopatchkast
 - VGA
 - HDMI
- 1x Netgear ProSafe 8-Port Gigabit Desktop Switch voor uitspliten utp-netwerk
- 1x HDMi Extender TX Sender
- 2x HDMi Extender RX Receiver
- 8x HDMi-kabel 3m
- Projector: Panasonic PT-RZ970 (10.000 Lumen laserprojector)
- Projectiescherm: 4x6m (16:10 beeldformaat)
- Projectiescherm meestal op Trek 6

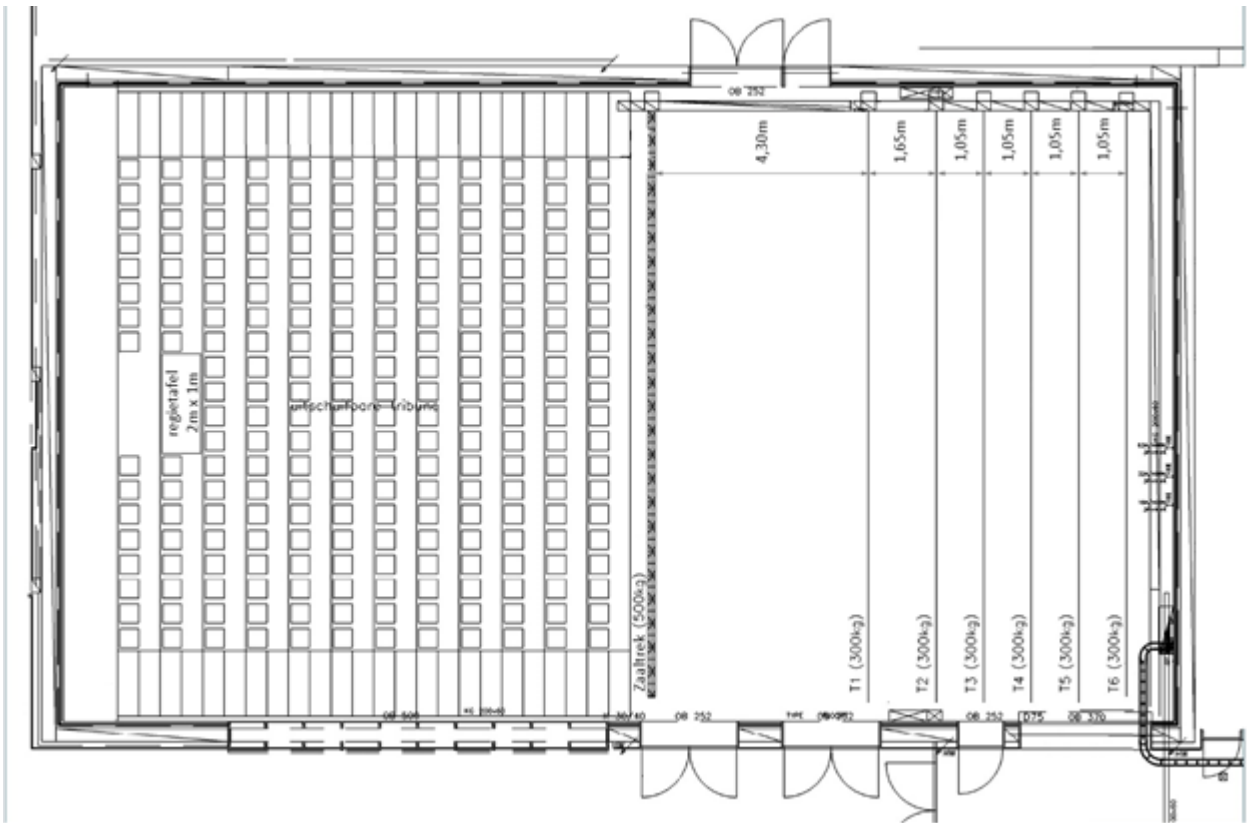
17. Netwerk

- **Vaste bekabeling**
 - 6x Cat6-SFTP: Patchrack ↔ Regie
 - 4x Cat6-SFTP: Patchrack ↔ Jardin
 - 4x Cat6-SFTP: Patchrack ↔ Cour
 - 2x Cat6-SFTP: Patchrack ↔ Regie (voor video)

18. Scèneplan



19. kapindeling



20. Zo bereikt u Daverlo

